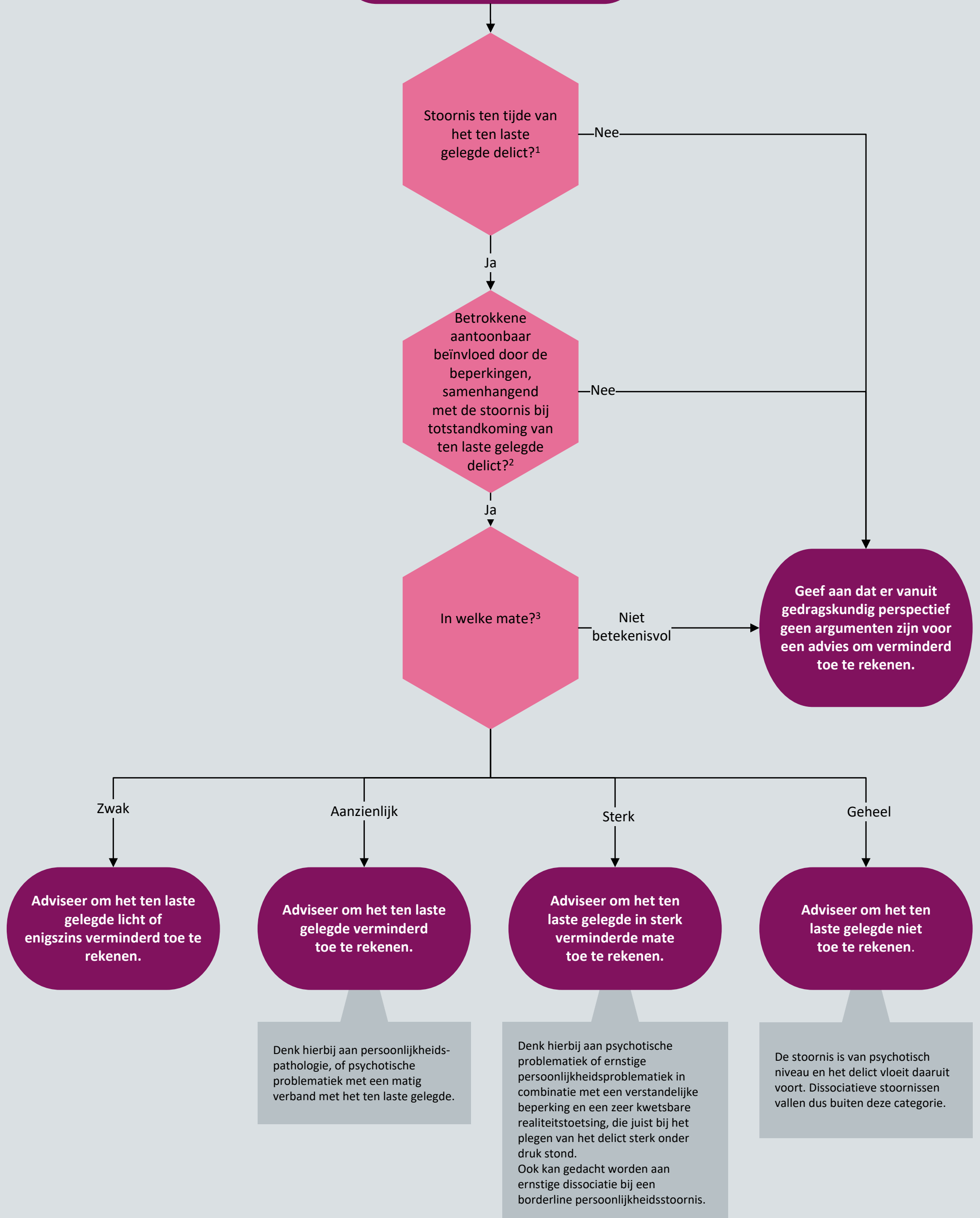


Verdachte van strafbare feiten ter beoordeling van toerekenbaarheid



Voetnoten:

1. Het strafrechtelijk uitgangspunt is 'toerekeningsvatbaar tenzij...'. Betrokkene is toerekeningsvatbaar tenzij anderszins bewezen wordt geacht. De rechtbank vraagt om advisering die strikt gebaseerd is op geïndividualiseerd gedragskundig bewijsmateriaal. Het begrip stoornis verwijst naar de formulering in de vraagstelling: psychische stoornis, verstandelijke handicap en/of psychogeriatrische aandoening. Voor de advisering kan het behulpzaam zijn om een onderscheid te maken tussen een gebrekkige ontwikkeling enerzijds en een psychische ontregeling anderzijds. Voorbeelden van een gebrekkige ontwikkeling zijn een persoonlijkheidsstoornis, een neurobiologische ontwikkelingsstoornis, een verstandelijke beperking en parafiliën. Voorbeelden van een psychische ontregeling zijn een psychose, een dissociatieve stoornis, een stemmingsstoornis, een psychopathogene afhankelijkheid van middelen en een organische aandoening. Het onderscheid tussen een gebrekkige ontwikkeling en een psychische ontregeling is tot op zekere hoogte arbitrair. Er is soms sprake van overlap.
2. Breng een onderscheid aan tussen de beslissingen die genomen zijn, voorafgaand aan het ten laste gelegde en de handelingen ten tijde van het ten laste gelegde. Denk bijvoorbeeld aan het op zak hebben van een wapen, of aan het gebruik van alcohol/drugs (zie ook paragraaf over culpa in causa). Maak duidelijk op welk aspect van het delictscenario uw advies van toepassing is.
3. Voor het specificeren van de mate van beïnvloeding van het handelen ten tijde van het ten laste gelegde worden de psychopathologisch bepaalde beperkingen gewogen tegen de achtergrond van de context waarin het ten laste gelegde plaatsvond. Voor het concluderend advies kan gebruik gemaakt worden van hiervoor passende bijvoeglijke naamwoorden. De voorgestelde terminologie kan bijdragen aan een verheldering van de communicatie tussen de gedragskundige en de rechtbank.